

2022



PROGRAMA  
**FORMACIÓ**

COL·LEGI OFICIAL D'INFERMERES I INFERMERS DE BARCELONA

quart trimestre

# Índex

<b>8</b>	<b>Competències transversals</b>
<b>15</b>	<b>Atenció primària i comunitària</b>
<b>16</b>	<b>Cooperació</b>
<b>17</b>	<b>Gent gran</b>
<b>20</b>	<b>Llevadores</b>
<b>25</b>	<b>Àmbit medicoquirúrgic</b>
<b>37</b>	<b>Infància</b>
<b>40</b>	<b>Infermeria del treball</b>
<b>41</b>	<b>Salut mental</b>
<b>46</b>	<b>Cures integratives</b>
<b>47</b>	<b>Gestió de la imatge corporal</b>

# Presentació



Aquest any 2022 el COIB posa al teu abast una àmplia oferta de cursos de formació continuada, que volen ajudar-te a donar resposta als reptes i necessitats que es presenten en el dia a dia del teu exercici professional.

Hem preparat aquest programa amb voluntat de facilitar l'accés a una formació continuada de qualitat a totes les infermeres i infermers, mantenint uns preus reduïts per col·legiades i col·legiats i nodrint la nostra oferta en línia amb nous cursos i mantenint alguns dels que es van oferir en telepresència durant la pandèmia de la covid-19 que ens va obligar a explorar altres metodologies docents que han vingut per quedar-se per tal que, ni la situació laboral ni la ubicació geogràfica, esdevinguin un impediment per a l'actualització formativa constant.

Aquest Pla formatiu s'ha dissenyat amb l'objectiu que et serveixi per adquirir nous coneixements i habilitats i treballar les actituds necessàries perquè el teu acompanyament a les persones que atens aconseguixi millorar els resultats en salut amb les teves intervencions i sigui adequat a les noves necessitats de les persones i dels professionals. Comprèn més de 100 cursos que s'han distribuït en els 13 àmbits següents:

Competències transversals, cuidar-se per cuidar, atenció primària i comunitària, cooperació, gent gran, llevadores, medicoquirúrgica, infància, infermeria del treball, salut mental, cures integratives, gestió de la imatge corporal, e-salut i suport vital.

Enguany, el programa de formació s'ha elaborat per any natural i l'oferta formativa es publicarà trimestralment.

# Normativa d'inscripció

La normativa d'inscripció del *Pla de formació continuada del COIB 2022* és la següent:

**1.** Cal formalitzar la inscripció dins dels terminis establerts per a cada curs (depenent si s'està o no col·legiada, entenent per no col·legiada la infermera no registrada al COIB). El termini d'inscripció s'obrirà a les 9 hores del primer dia d'inscripció i finalitzarà el darrer dia indicat a les 24 hores. Tan aviat com s'omplin les places es donarà per tancada la inscripció.

**2.** Per inscriure's en un curs i beneficiar-se dels preus i terminis per a col·legiades i col·legiats és imprescindible estar al corrent del pagament de les quotes col·legials.

**3.** El sistema d'inscripció és el següent:

- La col·legiada farà la inscripció en línia a través de la web del COIB, accedint al formulari que trobarà a l'apartat de formació i entrant al curs que l'interessi.
- Col·legiada: accediran al formulari a través de l'àrea exclusiva. Les dades personals s'ompliran automàticament, però haurà de contestar a les següents preguntes:
  - Estàs a l'atur?
  - Pertany a alguna de les Associació/ Societat Científiques que consten en el llistat?

En cas de resposta afirmativa a alguna de les dues opcions, s'haurà de fer arribar el justificant corresponent, abans de l'inici del curs, bé presencialment, o bé via correu electrònic a l'adreça [clerma@coib.cat](mailto:clerma@coib.cat). En cas que no es presenti no es lliurarà el certificat del curs o s'haurà d'abonar la diferència.

- No col·legiades: accediran al formulari directament des de la web, i hauran d'omplir les seves dades personals i respondre la següent pregunta:
  - Pertany a alguna associació/societat científica?

En ambdós casos hi haurà un camp on digui l'import a pagar i un botó que digui pagar i porti a la plataforma de pagament.

**4.** Pagament: Els cursos s'abonaran mitjançant targeta de dèbit o crèdit a través de la pàgina web del COIB.

**5.** Confirmació: la col·legiada veurà en pantalla i podrà imprimir el comprovant de pagament i a més rebrà un correu electrònic per part del Col·legi confirmant el pagament i les dades.

**6.** Llistes d'espera: Quan s'exhaureixin les places es notificarà amb un missatge i es donarà l'opció a què la col·legiada faciliti el seu correu electrònic per poder rebre informació si es produeix una vacant.

**7.** Nombre de places amb descompte: A cada curs s'admetrà un màxim del 25% d'alumnes en aquestes condicions. Els descomptes poden ser:

- Per trobar-se en situació d'atur (s'haurà d'acreditat)
- Per pertànyer a alguna de les associacions científiques del llistat (s'haurà d'acreditat)
- Per tenir menys de dos anys de col·legiació (condició que detecta automàticament el sistema)

**8.** Una vegada fet el pagament de la matrícula, si no es pot fer el curs, s'haurà de comunicar la baixa per escrit al Col·legi com a mínim deu dies abans de l'inici de l'activitat. En cap cas es retornarà l'import de la matrícula si la notificació d'anul·lació no es du a terme en el termini establert. Així mateix, quan s'hagi iniciat el curs ja no es farà cap devolució de matrícula, ni s'admetrà cap inscripció.

**9.** El Col·legi es reserva el dret d'anul·lar aquelles activitats que no arribin a l'ocupació mínima establerta així com canviar les dates previstes per necessitats organitzatives i de desenvolupament.

**10.** Per obtenir el certificat d'assistència és imprescindible assistir com a mínim al 100% del total d'hores dels cursos i tallers de fins a 10 hores de durada, al 90% dels d'11 a 20 hores i al 80% dels de més de 20 hores. Queda exclosa qualsevol possible justificació. Les classes perdudes no es poden recuperar.

***Es sol·licita l'acreditació al Consell Català de la Formació Continuada de les Professions Sanitàries (segons criteris establerts) de les activitats del pla formatiu, treballant perquè totes elles siguin favorables.***

***En els cursos que estiguin acreditats pel CCFPCS els certificats recolliran les hores atorgades en l'acreditació i, per tant, en alguns casos poden no coincidir amb les publicades al Pla formatiu.***

### **Equip de Formació**

*Responsable de l'equip de Formació*  
Maria Dolors Pintado i Ferreño

*Suport administratiu*  
Sonia Navarro Mulero  
Conxi Lerma Valdivia

# Competències transversals

## Impacte de la violència en la salut dels i les menors. Atenció infermera

### Objectiu general

Conèixer i entendre com impacta viure sota violència en els/les menors, la responsabilitat i compromís dels professionals de la salut en com detectar aquesta situació, com intervenim amb la família i el/la menor i com utilitzar les eines de què disposem i que tenim a l'abast per millorar la vida de les i els infants intervenint en el camí de la recuperació. Capacitar per a la pràctica en la intervenció amb menors que estan o que han patit violència i abusos sexuals a través de l'adquisició de coneixements a través d'aspectes teòrics i plantejament de casos pràctics.

### Objectius específics

Entendre i conèixer el fenomen i origen de la violència estructural com a forma de relació i l'impacte sobre la salut dels/les menors. Adquirir coneixements per afrontar i intervenir amb seguretat professional en la detecció i seguiment dels/les menors que atenem a qualsevol àmbit sanitari. Conèixer i adquirir les eines medico-legals essencials per garantir una bona i segura praxi. Dominar les eines de comunicació interdisciplinar i creació d'eines a mida per tenir registres de la intervenció en els diferents àmbits en què treballem. Desenvolupar competències en l'elaboració d'informes. Conèixer els recursos i la xarxa d'atenció en violència/abusos a menors.

### Contingut

Violències masclistes com a violències estructurals: el perquè de la instauració de la violència com a eix social estructural, la violència masclista en l'àmbit familiar en menors, abús sexual a menors, violències en l'àmbit digital. Impacte de la violència sobre la salut dels/les menors: impacte en la salut dels/les menors

sotmesos a violència de forma directa i/o indirecta (nounats, menors, adolescents), impacte en la salut mental dels/les menors i adolescents, detecció i intervenció, seguiment i recuperació, paper de la UFAM i les EFFES, paper de la medicina forense. Aspectes legals: Infermeria i aspectes legals de la intervenció: pèrdua de la por al fet de manifestar-se i represàlies legals, com actuar davant un pare/mare agressors a nivell legal, què hem de fer dins les possibilitats actuals. Recorregut i sinergies legals associades a la detecció de violència: com fer registres, documents i valoracions sense risc professional i amb garanties per als/les menors que són víctimes, com manifestem certes i dubtes de forma correcta (SALUT no s'ha d'implicar en la credibilitat), com fer document/informe per fer visible el fet de viure sota violència. Agressors i intervencions: la figura de la persona agressora, com detectem (indicadors de sospita), com intervenim amb una persona agressora a la consulta. Intervenció infermera: Àmbit d'urgències: detecció i intervenció a urgències hospitalàries, intervenció i detecció a urgències de primària CUAP, Àmbit d'atenció primària: consulta de primària i consulta de pediatria. Xarxa de recursos i treball en xarxa: Entitats, organismes: treball en xarxa, sumar les nostres intervencions, CJAS, Circuit BCN contra la violència, Guàrdia Urbana.

### Equip docent

**Amelia Amezcua, Teresa Echeverría, Cristina Esteban, M. Elina González, M. Antònia Noguera, Rebeca Oyarbide, Dolors Rodríguez**, infermeres. **Anna Ballesteros**, diplomada salut pública i gènere. **Montserrat Bravo, Nereida Bueno-Guerra, Mireia Forner i Raquel Gómez**, psicòlogues. **Gemma Alonso**, Sotsinspectora Guàrdia Urbana, **Anna Fabregàs**, pediatra. **Guiliana Rios**, graduada en treball social. **Alexandre Xifró**, metge forense. **Carla Vall**, advocada.



**+ informació**

**Calendari:** 20, 22, 27, 29 de setembre, 4, 6, 11, 13, 18 i 20 d'octubre de 2022 de 16,30 a 18,30 h

**Durada:** 20 hores

**Nombre de participants:** 25

**Lloc:** Telepresencial amb Zoom

**Matrícula:** 40 euros (col·legiades)  
i 120 euros (no col·legiades)

**Inscripció:** del 22 d'agost al 5 de setembre de 2022 (col·legiades) i del 29 d'agost al 5 de setembre de 2022 (no col·legiades)

**Codi:** 061/2022

***Es sol·licitarà l'acreditació al Consell Català de la Formació Continuada de les Professions Sanitàries***



## Abordatge dels trastorns del son

### Objectiu general

Aprofundir en el coneixement, la detecció i els possibles tractaments dels trastorns del son més prevalents que ens podem trobar a la nostra pràctica clínica i assistencial.

### Objectius específics

Conèixer la importància del son normal per a la salut. Conèixer l'estructura del son. Identificar quins són els trastorns del son més prevalents. Descriure les proves diagnòstiques, els mètodes d'avaluació del son i la seva aplicació a la nostra pràctica clínica. Conèixer la síndrome d'apnea i els seus possibles tractaments. Conèixer l'insomni i els seus tractaments no farmacològics. Conèixer les bases d'higiene del son i la seva aplicació a la consulta. Definir els tipus de fàrmacs recomanats per les guies de pràctica clínica actuals per al tractament de l'insomni. Explicar el control d'estímuls externs i la preocupació constructiva. Conèixer diferents pautes de relaxació i meditació guiada, per disminuir l'ansietat.

### Contingut

Marc teòric i conceptual del Son, la seva importància. Fisiologia del son. Trastorns del son més prevalents. Avaluació del son: proves diagnòstiques i tests de valoració. Síndrome d'Apnea- Hipoapnea del son, diagnòstic i tractaments. Insomni, diagnòstic i tractaments no farmacològics. Bases d'higiene del son. Control d'estímuls externs, teràpia cognitiva, preocupació constructiva. Importància de les pautes de relaxació i la meditació. Casos clínics.

### Equip docent

**Ariadna Farré i Alejandro Pastor**, infermeres

### + informació

**Calendari:** 29 i 30 de setembre de 2022 de 9,30 a 14 h.

**Durada:** 8 hores

**Nombre de participants:** 20

**Lloc:** c/ Pujades, 350 (Barcelona)

**Matrícula:** 16 euros (col·legiades)  
i 48 euros (no col·legiades)

**Inscripció:** del 29 d'agost al 12 de setembre de 2022 (col·legiades) i del 5 al 12 de setembre de 2022 (no col·legiades)

**Codi:** 062/2022

**Activitat acreditada pel Consell Català de la Formació Continuada de les Professions Sanitàries**



## Elaborar un projecte de recerca en cures infermeres

### Objectiu general

Adquirir els coneixements i les habilitats per realitzar un projecte de recerca en l'àmbit de les cures infermeres.

### Objectius específics

Definir una pregunta de recerca. Identificar la metodologia adient als objectius de recerca. Dissenyar un projecte de recerca quantitatiu, qualitatiu o mixt.

### Contingut

Mòdul 1: Fases del procés de recerca, parts d'un projecte, problema de recerca, preguntes de recerca i objectius (general i específics).

Mòdul 2: Mètodes de recerca, població i mostra i tipus de mostreig.

Mòdul 3: Tècniques d'obtenció d'informació, anàlisi de les dades quantitatives i qualitatives.

Mòdul 4: Qualitat, rigor i finançament.

### Equip docent

Llúcia Benito i Pilar Delgado, infermeres

### + informació

**Calendari:** 3, 10, 24 d'octubre i 7 de novembre de 2022 de 16 a 19 h.

**Durada:** 12 hores

**Nombre de participants:** 14

**Lloc:** c/ Pujades, 350 (Barcelona)

**Matrícula:** 24 euros (col·legiades i col·legiats) i 72 euros (no col·legiades)

**Inscripció:** del 29 d'agost al 12 de setembre de 2022 (col·legiades) i del 5 al 12 de setembre de 2022 (no col·legiades)

**Codi:** 063/2022



**Es sol·licitarà l'acreditació al Consell Català de la Formació Continuada de les Professions Sanitàries**

## Quin és el teu tret de personalitat?

### Objectiu general

Identificar els diferents trets de personalitat per millorar el treball en equip

### Objectius específics

Conèixer quatre tendències de personalitat. Reconèixer la teva tendència de comportament. Poder identificar les tendències de comportament d'altres persones. Detectar les necessitats intrínseques de cada individu. Millorar la comprensió i adaptabilitat a altres tipus de personalitats.

### Contingut

Tendències de personalitat. Persona introvertida vs. extravertida. Racional vs. emocional. Gràfica de personalitat. Característiques de la persona racional. Característiques de la persona líder. Característiques de la persona estable. Característiques de la persona influent. Necessitats individuals.

### Equip docent

Baldi Figueras, especialitzat en el desenvolupament d'habilitats i competències per a la gestió del canvi, treball en equip i autolideratge.

### + informació

**Calendari:** 17 d'octubre de 2022 de 9,30 a 14,30 h.

**Durada:** 5 hores

**Nombre de participants:** 15

**Lloc:** c/ Pujades, 350 (Barcelona)

**Matrícula:** 10 euros (col·legiades i col·legiats)  
i 30 euros (no col·legiades)

**Inscripció:** del 5 al 16 de setembre de 2022  
(col·legiades) i del 12 al 16 de setembre de 2022  
(no col·legiades)

**Codi:** 064/2022



**Activitat no acreditada pel Consell Català de la Formació Contínua de les Professions Sanitàries**





## Com fer una cerca bibliogràfica a les bases de dades CINAHL i PUBMED

### Objectiu general

Oferir a l'alumnat els conceptes i eines per poder realitzar cerques bibliogràfiques d'articles científics infermers de forma estructurada i potenciar l'ús de CINAHL i PUBMED entre les col·legiades.

### Objectius específics

Conèixer el procés de cerca en bases de dades. Conèixer CINAHL i PUBMED. Diferenciar entre llenguatge natural i llenguatge controlat. Conèixer el funcionament dels thesaurus propi de cada base. Conèixer i aplicar els operadors booleans. Utilitzar My Ebscohost. Utilitzar My NBCI. Diferenciar entre Cerca bàsica/ Cerca amb descriptors/Combinació de cerques/Filtres. Saber guardar estratègies de cerca i resultats.

### Contingut

**CINAHL:** Introducció al procés de cerca en bases de dades. Què és una cerca bibliogràfica i per a què serveix. Llenguatge natural i llenguatge controlat. Thesaurus. Operadors Booleans. Què és CINAHL? My Ebscohost. Cerca bàsica/Cerca amb descriptors/Combinació de cerques/Filtres. Guardar estratègies de cerca i resultats.

**PUBMED:** Introducció al procés de cerca en bases de dades. Què és una cerca bibliogràfica i per a què serveix. Llenguatge natural i llenguatge controlat. Tesaurus. DEC's, Tesaurus Embase i MESH. Operadors Booleans. PubMed. Què és PubMed? Diferència amb Medline. My NCBI. Cerca bàsica/ Cerca amb descriptors/Combinació de cerques/ Filtres. Guardar estratègies de cerca i resultats.

### Equip docent

Marta Perpiñan, bibliotecària.

### + informació

**Calendari:** 19 d'octubre de 2022 de 9,30 a 13,30 h.

**Durada:** 4 hores

**Nombre de participants:** 8

**Lloc:** c/ Pujades, 350 (Barcelona)

**Matrícula:** 8 euros (col·legiades)

i 24 euros (no col·legiades)

**Inscripció:** del 5 al 16 de setembre de 2022 (col·legiades) i del 12 al 16 de setembre de 2022 (no col·legiades)

**Material que ha de portar l'alumne/a:** ordinador portàtil.

**Codi:** 065/2022

**Activitat acreditada pel Consell Català de la Formació Continuada de les Professions Sanitàries**

## El Counselling com a relació d'ajuda

### Objectiu general

Conèixer la teoria, la pràctica i les tècniques del counselling com a model d'intervenció per potenciar canvis positius i desenvolupar les competències personals i professionals des d'una supervisió pràctica. Facilitar la inclusió del rol infermer en el procés d'acompanyament emocional basat en les habilitats i actituds del counselling.

### Objectius específics

Integrar les actituds i habilitats tècniques del counselling en la pràctica diària assistencial per tal de fomentar un clima que faciliti la relació d'ajuda. Identificar, conèixer i profunditzar en el concepte de relació d'ajuda-counselling, així com en els seus elements clau que faciliti l'ajuda a les persones. Distingir els límits de la relació d'ajuda i els criteris clau que permetin assenyalar la necessitat d'altres estratègies d'ajuda. Definir els principis que constitueixen la intervenció centrada en la persona i la seva aplicació en una intervenció de relació d'ajuda-counselling.

### Contingut

Counselling com a forma de teràpia centrada en la persona. Concepte i límits. Objectius i finalitats del counselling en la intervenció d'ajuda. Counselling com a procés. Temporalització d'eines clau. Habilitats i actituds del Counselling. Fases del Counselling.

### Equip docent

**Montserrat Alonso i Sandra Fernández**, infermeres.

### + informació

**Calendari:** 25 d'octubre, 3 i 8 de novembre de 2022 de 10 a 14 h.



**Durada:** 12 hores

**Nombre de participants:** 10

**Lloc:** c/ Pujades, 350 (Barcelona)

**Matrícula:** 24 euros (col·legiades i col·legiats) i 72 euros (no col·legiades)

**Inscripció:** del 12 al 23 de setembre de 2022 (col·legiades) i del 19 al 23 de setembre de 2022 (no col·legiades)

**Codi:** 066/2022

**Es sol·licitarà l'acreditació al Consell Català de la Formació Continuada de les Professions Sanitàries**

## **Final de vida: acompanyament i abordatge des de la infermera familiar i comunitària**

### **Objectiu general**

Desenvolupar estratègies d'intervenció davant la persona atesa al final de vida al seu domicili. Incrementar coneixements en el maneig de l'atenció d'aquesta situació. Analitzar la influència dels valors culturals en la tasca assistencial amb la finalitat de sensibilitzar a les infermeres vers la situació de final de vida.

### **Objectius específics**

Conèixer la terapèutica domiciliària dels últims dies. Integrar la intervenció específica dirigida a la família des de la vessant comunitària. Conèixer el maneig bàsic de símptomes habituals. Actualitzar coneixements en el diagnòstic i tractament del dolor. Conèixer el maneig de les urgències domiciliàries en la persona atesa al final de vida. Saber aplicar l'ús de la via subcutània a l'atenció primària. Conèixer com entenen la malaltia i la mort els nens i els adolescents. Conèixer les característiques bàsiques de les cures pal·liatives pediàtriques.

### **Continguts**

Espai audiovisual. Taller vivencial. Role playing. Espai reflexiu: "On estem?". Importància de la simbologia. Principis de les cures pal·liatives: definició, tipologia i perfils predominants, característiques de la malaltia, nomenclatures, cures pal·liatives pediàtriques. Urgències en les cures pal·liatives a domicili: presa de decisions davant la urgència, nivells d'intervenció, intervenció dirigida a la família, situacions urgents. Com entenen els nens i els adolescents la malaltia i la mort. Situació d'últims dies: definicions i objectius terapèutics. Cures elementals en l'agonia. Control de símptomes. Hidratació i nutrició.

### **Equip docent**

Daniel Toro i Juan Pablo Zamorano, infermers

### **+ informació**

**Calendari:** 15 i 17 de novembre de 2022 de 15,30 a 19,30 h.

**Durada:** 8 hores

**Nombre de participants:** 20

**Lloc:** c/ Pujades, 350 (Barcelona)

**Matrícula:** 16 euros (col·legiades i col·legiats) i 48 euros (no col·legiades)

**Inscripció:** del 3 al 14 d'octubre de 2022 (col·legiades) i del 10 al 14 d'octubre de 2022 (no col·legiades)

**Codi:** 067/2022

*Es sol·licitarà l'acreditació al Consell Català de la Formació Continuada de les Professions Sanitàries*





# Cooperació

## Alimentació al món: abordatge terapèutic en situació de desnutrició

### Objectiu general

Definir conceptes bàsics de nutrició i les eines per l'abordatge terapèutic de la desnutrició en països susceptibles de cooperació internacional.

### Objectius específics

Conèixer conceptes de desnutrició i el seu maneig. Identificar els indicadors més utilitzats de l'estat nutricional i de les causes de desnutrició, així com el seu tractament. Reconèixer conceptes de seguretat alimentària i la seva relació amb la nutrició, la salut i la mortalitat.

### Continguts

Seguretat alimentària i objectius de desenvolupament sostenible. Desnutrició infantil: causes, tipus, complicacions i tractament. Deficiències de micro-nutrients. Avaluació de l'estat nutricional individual: indicadors. Cribratges nutricionals. Avaluació de l'estat nutricional de la població. Programes nutricionals i de suplementació. Aliments especials.

### Equip docent

**Maria de la Vega Cámara**, infermera

### + informació

**Calendari:** 15, 17, 22, 24, i 29 de novembre de 2022 de 9,30 a 13,30 h.

**Durada:** 20 hores

**Nombre de participants:** 20

**Lloc:** c/ Pujades, 350 (Barcelona)

**Matrícula:** 40 euros (col·legiades i col·legiats) i 120 euros (no col·legiades)

**Inscripció:** del 3 al 14 d'octubre de 2022 (col·legiades) i del 10 al 14 d'octubre de 2022 (no col·legiades)

**Codi:** 068/2022

*Es sol·licitarà l'acreditació al Consell Català de la Formació Continuada de les Professions Sanitàries*



## Detecció, diagnòstic i tractament de la disfàgia orofaríngia

### Objectiu general

Millorar i sistematitzar l'atenció de les persones amb disfàgia orofaríngia.

### Objectius específics

Reconèixer el procés normal de deglució. Identificar els signes i símptomes dels pacients amb trastorns de la deglució. Conèixer els mètodes d'exploració i intervenció de la disfàgia. Desenvolupar el raonament clínic i reconèixer l'aportació de cada membre de l'equip interdisciplinari en la prevenció i tractament de la disfàgia.

### Contingut

Deglució normal: Definició. Estructures implicades. Fases. Disfàgia orofaríngia: Definició. Tipus. Etiologia. Manifestacions clíniques. Complicacions: penetració, aspiració. Conseqüències. Eines d'avaluació i diagnòstic: Avaluació clínica i instrumental. Auscultació cervical. Blue Dye Test (pacients TQT). Altres eines. Disfàgia a l'UCI. Tipus de teràpies: Modificació de volum i viscositat dels aliments. Administració de fàrmacs. Modificació de l'entorn. Modificació de la postura. Iniciació alimentació via oral. Maniobres. Protocols d'orientació. Tractament rehabilitador. Altres tècniques de rehabilitació. Pràctica: Modificació de volum i viscositat dels aliments, modificació de la postura. Maniobres. Tècniques facilitadores de la deglució.

### Equip docent

**Olga Soteras**, logopeda

### + informació

**Calendari:** 4 d'octubre de 2022 de 9,30 a 13,30 h.

**Durada:** 4 hores



**Nombre de participants:** 20

**Lloc:** c/ Pujades, 350 (Barcelona)

**Matrícula:** 8 euros (col·legiades)  
i 24 euros (no col·legiades)

**Inscripció:** del 30 d'agost al 13 de setembre de 2022 (col·legiades) i del 6 al 13 de setembre de 2022 (no col·legiades)

**Codi:** 069/2022

**Activitat acreditada pel Consell Català de la Formació Continuada de les Professions Sanitàries**

## Valoració i maneig del dolor crònic en la persona d'edat avançada

### Objectiu general

Donar a conèixer els trets diferencials en l'abordatge del dolor en la persona d'edat avançada.

### Objectius específics

Recordar la fisiopatologia del dolor. Identificar els diferents tipus de dolor. Valorar adequadament el símptoma del dolor en la persona gran. Conèixer com aconseguir un abordatge efectiu del dolor. Aprofundir en el coneixement dels analgèsics i en els conceptes bàsics de la concomitància de l'analgèsia. Conèixer les diferents estratègies per ensenyar a la persona gran a afrontar el dolor mitjançant l'autocura. Conèixer i anticipar-nos davant els signes i símptomes secundaris/adversos als tractaments farmacològics del dolor i els analgèsics. Reconèixer la importància dels bons registres del dolor.

### Contingut

Dolor en la persona d'edat avançada: canvis fisiològics en l'ancià, causes de dolor, patologies prevalents, característiques del dolor, dolor agut/dolor crònic, signes objectius de dolor (fisiològics/conductuals), factors que modulen el dolor. Tipus de dolor: neuropàtic, musculoesquelètic, visceral, oncològic. Demència i dolor. Valoració objectiva i subjectiva del dolor. Valoració quantitativa i qualitativa del dolor. Escales de valoració del dolor. Gestió del dolor: competències, diagnòstics infermers en el dolor crònic, consulta infermera del dolor crònic. Tractament farmacològic del dolor amb analgèsics: AINES, opioides, coadjuvants, efectes secundaris dels analgèsics, síndrome de privació/dependència dels opioides. Consideracions i optimització en el tracta-

ment farmacològic de la persona d'edat avançada: interaccions farmacològiques. Tractament del dolor en persones polimedicades. Recomanacions generals en l'administració dels fàrmacs. Tractament del dolor a domicili: bombes elastomèriques, bombes de PCA. Procediments/tècniques invasives del dolor: tècniques regionals, tècniques de neuroestimulació, TENS, radiofreqüència/iantroforesis. Tractaments no farmacològics en el dolor crònic en la persona d'edat avançada: estratègies per afrontar el dolor (intervencionisme psicosocial, psicoeducatiu i cognitiu, hàbits i estil de vida, pautes per alleugerir el dolor, mesures de distracció del dolor, tècniques de regulació fisiològica del dolor). Educació per a la salut. Realitat virtual i dolor.

### Equip docent

**Olga Estapé**, infermera.

### + informació

**Calendari:** 22, 29 de novembre i 13 de desembre de 2022. Els dies 22 de novembre i 13 de desembre de 9,30 a 13,30 h i de 14,30 a 18,30 h i el 29 de novembre de 14,30 a 18,30 h.

**Durada:** 20 hores

**Nombre de participants:** 20

**Lloc:** c/ Pujades, 350 (Barcelona)

**Matrícula:** 40 euros (col·legiades) i 120 euros (no col·legiades)

**Inscripció:** del 10 al 21 d'octubre 2022 (col·legiades) i del 17 al 21 d'octubre 2022 (no col·legiades)

**Codi:** 070/2022

**Es sol·licitarà l'acreditació al Consell Català de la Formació Continuada de les Professions Sanitàries**





# Llevadores



## Medicina tradicional xinesa per obstetrícia

### Objectiu general

Proporcionar a les llevadores coneixements bàsics sobre la Medicina Tradicional Xinesa (MTX) i la seva aplicació en la salut reproductiva de la dona.

### Objectius específics

Conèixer com fer un diagnòstic energètic segon la MTX. Identificar diferents recursos complementaris per solucionar trastorns i alteracions que puguin sorgir durant la gestació, part i postpart. Conèixer les recomanacions dietètiques xineses i fitoteràpia aplicades al diagnòstic energètic segons la MTX. Practicar les diferents tècniques entre les alumnes.

### Contingut

Generalitats: filosofia oriental aplicada a Occident, diagnòstic energètic, tècniques de MTX. Aplicació en el cicle menstrual i preconcepció: el cicle menstrual, fisiologia, diagnòstic energètic de trastorns del cicle. Aplicació en l'embaràs: molèsties durant l'embaràs, trastorns/situacions específiques durant l'embaràs (malposició fetal, anèmia, CIR,...). Aplicació en

el part i postpart: preparació al part, inducció al part, desenvolupament del part, postpart i lactància.

### Equip docent

**Iris Codina, Soraya Dieguez i Laura Moreno**, llevadores.

### + informació

**Calendari:** 4 i 5 d'octubre de 2022 de 9,30 a 13,30 i de 15 a 19 h.

**Durada:** 16 hores

**Nombre de participants:** 20

**Lloc:** c/ Pujades, 350 (Barcelona)

**Matrícula:** 32 euros (col·legiades)

i 96 euros (no col·legiades)

**Inscripció:** del 30 d'agost al 13 de setembre de 2022 (col·legiades) i del 6 al 13 de setembre de 2022 (no col·legiades)

**Material que ha de portar l'alumna/e:**

roba còmoda tipus xandall

**Codi:** 071/2022

**Activitat no acreditada pel Consell Català de la Formació Continuada de les Professions Sanitàries**





## Matronatació

### Objectiu general

Donar eines a les llevadores per implementar programes de matronatació en la seva pràctica professional.

### Objectius específics

Reconèixer la importància de la realització d'exercici físic durant l'embaràs. Conèixer les contraindicacions de la pràctica de l'exercici físic. Aplicar els coneixements a la pràctica assistencial i poder implementar un programa de matronatació. Rememorar els coneixements d'anatomia de la pelvis i la seva biomecànica enfocada al treball de part. Dissenyar un programa de preparació del part a l'aigua.

### Contingut

Què és l'exercici físic? Canvis físics en l'embaràs. Beneficis de l'exercici durant l'embaràs, part i postpart. Beneficis pel nadó. Contraindicacions de l'exercici físic. Beneficis de l'exercici físic a l'aigua. Biomecànica i anatomia de la pelvis. Pràctica d'exercicis que milloren la condició física durant l'embaràs, part i postpart. Pràctica d'exercicis que intervenen en

la millora de la mobilitat de condicionament de la pelvis a l'hora del part. Planificació del programa de matronatació.

### Equip docent

**Júlia Gonzalo i Gloria Rebollo**, llevadores.

### + informació

**Calendari:** 7 i 8 d'octubre de 2022 de 9 a 13 i de 15 a 19 h.

**Durada:** 16 hores

**Nombre de participants:** 20

**Lloc:** Wellness Quality Fitness Club.

Ctra. de Terrassa, 265 (Sabadell)

**Matrícula:** 32 euros (col·legiades)

i 96 euros (no col·legiades)

**Inscripció:** del 30 d'agost al 13 de setembre de 2022 (col·legiades) i del 6 al 13 de setembre de 2022 (no col·legiades)

**Material que ha de portar l'alumna/e:**

banyador, casquet de bany, xanquetes i tovallola.

**Codi:** 072/2022

***Es sol·licitarà l'acreditació al Consell Català de la Formació Continuada de les Professions Sanitàries***

## **Atenció a la parella amb problemes d'esterilitat i fertilitat**

### **Objectiu general**

Adquirir els coneixements bàsics sobre els problemes de fertilitat i el maneig infermer en les tècniques de reproducció assistida i davant les possibles complicacions.

### **Objectius específics**

Conèixer els principis bàsics dels problemes de fertilitat. Diferenciar els diferents tipus de tècniques de reproducció assistida. Conèixer els principals fàrmacs que s'utilitzen en les tècniques de reproducció assistida. Conèixer el funcionament de les tècniques de monitoratge, punció fol·licular i transferència embrionària. Conèixer el funcionament d'un laboratori de reproducció assistida. Conèixer els aspectes psicològics derivats dels problemes de fertilitat. Identificar les emergències i complicacions d'aquestes tècniques. Dominar l'assessorament a les parelles en conceptes bàsics dels problemes de fertilitat.

### **Contingut**

Aspectes demogràfics, socials i mèdics en relació amb la reproducció assistida. Etiologies de la infertilitat. Legislació espanyola i TRA. Estudi bàsic de la parella estèril. Patologia mèdica i ginecològica en reproducció assistida. Estudi genètic en reproducció assistida. Aspectes clínics de la inseminació artificial i fecundació in vitro. Diagnòstic i maneig de les complicacions de les tècniques de reproducció assistida. Aspectes embriològics de la fecundació in vitro i diagnòstic genètic preimplantacional. Assistència psicològica a pacients en reproducció assistida. La donació d'òocits. La preservació de la fertilitat social i mèdica. Maneig obstètric en persones ateses procedents de reproducció assistida.

Tasques d'infermeria en reproducció assistida.

### **Equip docent**

**Anna Blázquez, Clara Colomé, M. Jesús López, Alicia Maqueda, Daniel Mataró, ginecòlegs, Aïda Pujol, biòloga, Helga Pallàs, psicòloga i Anna Raspall, infermera**

### **+ informació**

**Calendari:** 19, 26 d'octubre i 2 de novembre de 2022 de 9,30 a 13,30 h.

**Durada:** 12 hores

**Nombre de participants:** 20

**Lloc:** c/ Pujades, 350 (Barcelona)

**Matrícula:** 24 euros (col·legiades) i 72 euros (no col·legiades)

**Inscripció:** del 5 al 16 de setembre de 2022 (col·legiades) i del 12 al 16 de setembre de 2022 (no col·legiades)

**Codi:** 073/2022

\*Adreçat també a infermeres.

***Es sol·licitarà l'acreditació al Consell Català de la Formació Continuada de les Professions Sanitàries***





## Atenció a la dona amb simptomatologia vulvovaginal

### Objectiu general

Adquirir nous coneixements, habilitats i actituds davant la dona amb simptomatologia vulvovaginal per poder oferir una atenció integral i respectuosa.

### Objectius específics

Conèixer la història natural i causes de la patologia vulvovaginal més freqüent. Reconèixer les patologies vulvovaginals infeccioses i no infeccioses més prevalents. Identificar les diferents mesures de prevenció i control actualment disponibles per a la patologia vulvovaginal d'origen infecciós. Adquirir coneixements i habilitats en la presa de mostres i valoració. Diferenciar els diversos tipus de tractament i maneig de les patologies vulvovaginals més prevalents.

### Contingut

Vulvovaginitis: anamnesi, diagnòstic i tractament de les vulvovaginitis infeccioses i no infeccioses. Maneig de les vulvovaginitis de repetició. Maneig de la vaginitis atrofica: anamnesi, diagnòstic i tractament. Actualització sobre l'ús de probiòtics vaginals. Infeccions de transmissió sexual (ITS): ITS més prevalents en el nostre medi, dades epidemiològiques. Actualització en el tractament i circuits de les ITS més prevalents al nostre medi. Noves estratègies de prevenció i maneig dels contactes. Vulvodínia: maneig de la vulvodínia, anamnesi, diagnòstic i tractament. Lesions perineals postpart: abordatge de les lesions perineals postpart, cures i seguiment.

### Equip docent

**Laia Cantó, Txell Escalé, Susanna García, Jennifer Gil i Anna Payaró**, llevadores, **Marta Catalan**, ginecòloga, **Eva Federici**, fisio-osteòpata i **Carolina**

**Martignetti**, nutricionista.

### + informació

**Calendari:** 8 i 10 de novembre de 2022 de 9,30 a 14,30 h.

**Durada:** 10 hores

**Nombre de participants:** 25

**Lloc:** c/ Pujades, 350 (Barcelona)

**Matrícula:** 20 euros (col·legiades) i 60 euros (no col·legiades)

**Inscripció:** del 22 de setembre al 6 d'octubre de 2022 (col·legiades) i del 29 de setembre al 6 d'octubre de 2022 (no col·legiades)

**Codi:** 074/2022

**Es sol·licitarà l'acreditació al Consell Català de la Formació Continuada de les Professions Sanitàries**



## Ecografia per a infermeres; punció ecoguiada, cures de l'accés vascular i altres utilitats

### Objectiu general

Realitzar amb seguretat i èxit el procediment d'accés vascular amb un catèter curt, midline i PICC utilitzant l'ecografia.

### Objectius específics

Reconèixer les estructures anatòmiques mitjançant l'ecògraf. Realitzar un mapejat del sistema vascular. Detectar estructures a evitar com a paquets nerviosos. Detectar anomalies intravasculares (p. ex: trombosi venosa profunda). Diagnosticar de forma ràpida i segura una retenció aguda d'orina.

### Contingut

Fase online: Introducció bàsica a l'ecolocació i a l'ecografia. L'ecògraf i els tipus de sondes. Conceptes bàsics (guany, profunditat, freqüència, Doppler i color). Visualització d'estructures. Tècniques d'accés vascular. Complicacions i artefactes. Altres utilitats: retenció aguda d'orina (RAO). Fase presencial (taller): Tipus de sonda. Maneig adequat de l'ecògraf. Visualització d'estructures. Mapejat de venes i artèries entre alumnes. Identificar estructures a evitar. Tècniques d'accés vascular. Accés vascular amb catèter curt. Accés vascular amb catèter Midline. Accés vascular amb catèter PICC. Visualització de bufeta i càlcul contingut (RAO).

### Equip docent

Rubén Castrillo, Lara Navas i Daniel Valenzuela, infermeres.



### + informació

**Opció A: Codi: 075/2022**

**Calendari:** Inici fase online 12 de setembre de 2022 i taller presencial 11 d'octubre de 2022. De 9,30 a 13,30 h.

**Opció B: Codi: 076/2022**

**Calendari:** Inici fase online 12 de setembre de 2022 i taller presencial 11 d'octubre de 2022. De 15 a 19 h.

**Durada:** 10 hores online i 4 hores presencials

**Nombre de participants:** 16

**Lloc:** c/ Pujades, 350 (Barcelona)

**Matrícula:** 28 euros (col·legiades) i 84 euros (no col·legiades)

**Inscripció:** del 22 d'agost al 2 de setembre de 2022 (col·legiades) i del 29 d'agost al 2 de setembre de 2022 (no col·legiades)

**Sol·licitada l'acreditació a la Comisión de Formación Continuada i a la Universidad Isabel I (crèdits ECTS). Certificat expedit per Enfermera Digital.**



## Taller de simulació clínica en 4 situacions d'emergència

### Objectiu general

Facilitar de forma pràctica els coneixements per actuar davant d'una situació o emergència.

### Objectius específics

Ser capaç de reconèixer una situació de risc vital. Ser capaç d'actuar davant d'una persona amb un traumatisme. Conèixer el material de què disposa una unitat mòbil d'SVA i aplicar-ho a la persona atesa. Realitzar una correcta valoració i tractament inicial de la persona atesa en cada situació d'emergència. Liderar i fer treball d'equip. Realitzar preses de decisions correctes en el context prehospitalari.

### Contingut

Aquest taller consta de diferents estacions, on en cada una d'elles hi ha simulada una situació d'emergències que té lloc en un entorn prehospitalari.

Estació 1: Persona atesa amb cremades en una benzinera.

Estació 2: Persona atesa amb traumatisme en cotxe bolcat.

Estació 3: Persona atesa amb Infart Agut Miocardi i Aturada Cardiorespiratòria.

Estació 4: Persona atesa amb Edema Agut de Pulmó.

### Equip docent

**Nuria Cots, Olga Villena, Mae Maestre, Guillem Roca, Kiko Coll, José Navarro, Bibiana Carrión, Carles Mayol**, infermeres.

### + informació

**Calendari:** 17 de setembre de 2022 de 9 a 14 h.

**Durada:** 5 hores

**Nombre de participants:** 40

**Lloc:** Institut de Seguretat Pública de Catalunya (ISPC), Mollet del Vallès.

**Matrícula:** 20 euros (col·legiades) i 120 euros (no col·legiades)

**Inscripció:** del 16 al 27 de maig de 2022 (col·legiades) i del 23 al 27 de maig de 2022 (no col·legiades)

**Material que ha de portar l'alumna/e:** roba còmoda i DNI per accedir al recinte .

**Codi:** 077/2022

**Activitat no acreditada.**





## **Atenció infermera a la persona amb cremades en l'àmbit de l'emergència i l'atenció primària**

### **Objectiu general**

Identificar els aspectes relatius a la valoració i cura de les cremades, com a ferides especials. Saber realitzar la valoració inicial i les pautes d'actuació correctes.

### **Objectius específics**

Distingir i valorar correctament els diferents tipus de cremades: càlcul d'extensió, profunditat, etiologies... Valorar una persona que ha patit una cremada: nivells de gravetat, criteris de derivació. Establir un ordre de prioritats en l'atenció urgent a una persona amb cremades. Dispensar totes les cures necessàries per a establir les persones amb cremades greus, que necessitin ser traslladats a un centre especialitzat. Realitzar la primera cura d'una cremada: saber el què s'ha de fer, i el què no s'ha de fer, per tal d'evitar complica-

cions. Realitzar el seguiment d'una cremada en una consulta infermera o en l'atenció domiciliària. Prevenir les complicacions més freqüents en l'evolució local de les cremades. Detectar precoçment qualsevol signe d'alarma i aplicar les cures necessàries en cada cas. Conèixer, seleccionar i utilitzar els materials més adequats en cada cas, pel tractament tòpic de les cremades. Donar tota la informació i consells a les persones ateses, en el moment de l'alta, per tal d'esvair qualsevol dubte que puguin tenir en relació amb el tipus d'activitat i autocura de les seves cremades. Elaborar un protocol d'actuació adequat a l'àmbit assistencial dels assistents.

### **Contingut**

Introducció: tractament de les cremades al llarg de la història. Epidemiologia. Prevenció. La pell: recordatori de la seva estructura i funcions. El procés de cicatrització: recordatori del procés de cicatrització, tot destacant els aspectes clau relacionats amb les particularitats de les cremades i el seu procés de cura.





Cremada: definició, fisiopatologia local, etiologies i classificació. Valoració d'una cremada: definició i correcta interpretació dels instruments de valoració de l'extensió i dels factors a considerar en la valoració clínica de la profunditat d'una cremada. Valoració de la persona amb cremades: Factors que determinen la gravetat, criteris de derivació a un centre especialitzat. Signes i símptomes d'alarma. Pautes d'actuació en l'emergència. Prioritats d'actuació. Atenció infermera en un servei d'urgències (no especialitzat): prioritats, vigilància, i cures necessàries durant l'estabilització i trasllat. Realització de la primera cura d'una cremada: criteri de neteja i asèpsia, elecció del tractament tòpic, subjecció d'apòsits, tractament postural i activitats recomanades. Definició i fonaments dels termes: preparació del llit de la cremada, acrònim TIME, CAH (Cura en Ambient Humit), i cura avançada de cremades. Materials utilitzats actualment en el tractament local de les cremades: criteris de selecció (antisèptics, pomades, apòsits, altres). Seguiment del procés de guariment d'una cremada: evolució normal, signes

d'alarma. Cures de la cicatriu: prevenció de la cicatrització patològica.

### **Equip docent**

**Josep M. Petit**, infermer

### **+ informació**

**Calendari:** 19, 21, 28 de setembre, 3, 5 i 10 d'octubre de 2022 de 9,30 a 13,30 h.

**Durada:** 24 hores

**Nombre de participants:** 25

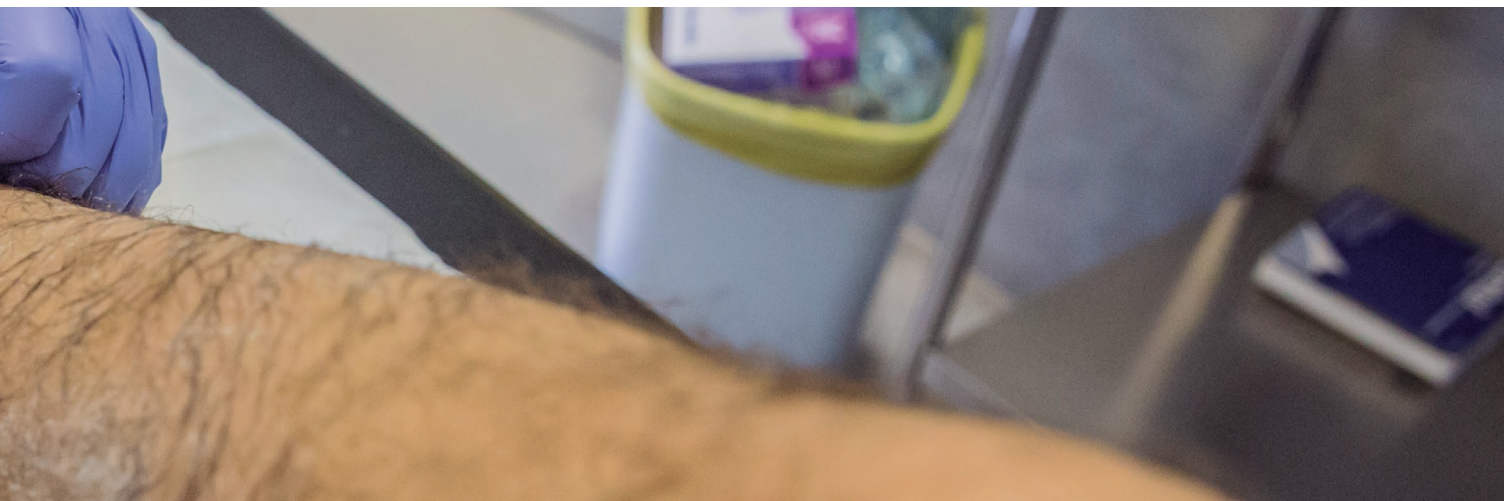
**Lloc:** c/ Pujades, 350 (Barcelona)

**Matrícula:** 48 euros (col·legiades) i 144 euros (no col·legiades)

**Inscripció:** del 22 d'agost al 5 de setembre de 2022 (col·legiades) i del 29 d'agost al 5 de setembre de 2022 (no col·legiades)

**Codi:** 078/2022

***Es sol·licitarà l'acreditació al Consell Català de la Formació Continuada de les Professions Sanitàries***



## **Fonaments del dolor postoperatori. Nivell bàsic**

### **Objectiu general**

Dotar de coneixements teòrics i pràctics en matèria de dolor agut postoperatori tant a la infermera de cirurgia major ambulatoria (CMA) com a la infermera de la unitat d'hospitalització quirúrgica.

### **Objectius específics**

Conèixer com aconseguir un abordatge efectiu del dolor. Reconèixer les característiques diferenciades del dolor agut postoperatori. Conèixer i aplicar correctament les escales de valoració. Reconèixer la importància dels bons registres del dolor. Conèixer i aplicar adequadament els tractaments. Identificar com millorar les recomanacions per l'autocura en dolor. Identificar i participar activament la definició dels indicadors de gestió del dolor. Demostrar com analitzar i avaluar els resultats dels indicadors de gestió del dolor proposant accions de millora teòriques si s'escau.

### **Contingut**

La importància del dolor. Mecanismes neurofisiològics de transmissió del dolor. Classificació del dolor. El dolor agut postoperatori. Valoració del dolor. Tractament del dolor. L'estructura organitzativa en l'atenció del dolor.

### **Equip docent**

**Olga Estapé**, infermera

### **+ informació**

**Calendari:** 11 i 18 d'octubre de 2022 de 9,30 a 13,30 h i del 15 al 19 h i el 25 d'octubre de 15,30 a 19,30 h.

**Durada:** 20 hores

**Nombre de participants:** 25

**Lloc:** c/ Pujades, 350 (Barcelona)

**Matrícula:** 40 euros (col·legiades) i 120 euros (no col·legiades)

**Inscripció:** del 30 d'agost al 13 de setembre de 2022 (col·legiades) i del 6 al 13 de setembre de 2022 (no col·legiades)

**Codi:** 079/2022

**Es sol·licitarà l'acreditació al Consell Català de la Formació Continuada de les Professions Sanitàries**



## **Introducció a l'osteosíntesi de fractures**

### **Objectiu general**

Conèixer els diversos materials d'osteosíntesi i la seva indicació i manipulació i adquirir habilitats pràctiques de tècniques quirúrgiques específiques d'osteosíntesi.

### **Objectius específics**

Conèixer els orígens de l'osteosíntesi. Conèixer els principis de l'osteosíntesi bàsica. Conèixer les fractures EEII. Conèixer el procediment per a la cirurgia d'osteosíntesi bimalleolar. Conèixer els diferents posicionaments del malalt a la taula quirúrgica i els principals aparatatges en cirurgia traumatològica. Conèixer el procediment per a la cirurgia amb clau PFN-A®. Conèixer el procediment per la cirurgia amb Placa Liss®. Conèixer el procediment per la cirurgia amb clau T2® de tibia. Conèixer el procediment per la cirurgia amb plaques proximals de

tíbia i visos canullats. Conèixer les fractures EESS. Identificar el procediment per la cirurgia amb placa Philos®. Identificar el procediment per la cirurgia amb clau t2® Húmer. Identificar el procediment per la cirurgia amb clau PHN®. Conèixer les fractures de la mà i el colze. Conèixer el procediment per a la cirurgia amb visos Acutrak® i Herbert®. Conèixer el procediment per a la cirurgia amb la Placa Compac Hand®. Conèixer el procediment per a la cirurgia amb placa DVR®. Conèixer les indicacions i els diferents materials per a la fixació externa. Conèixer el procediment per a la cirurgia amb fixació externa de turmell. Conèixer el procediment per a la cirurgia amb fixació externa de fèmur. Conèixer el procediment per a la cirurgia amb fixació externa de tíbia. Conèixer l'anatomia i la patologia principal del raquis. Conèixer el procediment per a la cirurgia osteosíntesi cervical. Conèixer el procediment per a la cirurgia osteosíntesi dorsal. Conèixer els materials i les peculiaritats de la retirada de material d'osteosíntesi.

### Contingut

Passat, present i futur de l'osteosíntesi. Conceptes bàsics: broques i visos, claus i plaques, tipus de plaques. Tipus de fractures d'extremitat inferior. Cures infermeres a l'osteosíntesi de fractures de tíbia i peroné amb placa i visos. Plaques de Piló. Principals posicionaments i aparatatge específic a la cirurgia traumatològica. Cures infermeres a l'osteosíntesi de fèmur amb clau PFN-A®. Cures infermeres a l'osteosíntesi de fèmur i tíbia amb placa Liss®. Cures infermeres a l'osteosíntesi de tíbia amb clau t2® de tíbia. Cures infermeres de l'osteosíntesi de tíbia amb visos canullats i plaques proximals. Fractures d'Extremitat Superior. Cures infermeres a l'osteosíntesi d'espatlla amb placa Phylos®. Cures infermeres a l'osteosíntesi d'espatlla amb clau t2® húmer. Cures infermeres a l'osteosíntesi d'espatlla amb clau PHN®. Fractures

de mà i colze. Cures infermeres a l'osteosíntesi amb visos Acutrak® i Herbert®. Cures infermeres a l'osteosíntesi de falanges i mà. Cures infermeres a l'osteosíntesi de cúbit i radi amb placa DVR®. Fixació externa: indicacions i materials. Cures infermeres als malalts amb fixadors de turmell. Cures infermeres als malalts amb fixadors de fèmur. Cures infermeres als malalts amb fixadors de tíbia. Anatomia i patologia del raquis. Cures infermeres als malalts amb osteosíntesi cervical. Cures infermeres als malalts amb osteosíntesi dorsal: Armada®/TRIO®. Retirada de material d'osteosíntesi.

### Equip docent

**Mireia Ardèvol, Sandra Blanca, Manuela Conde, Anna de la Paz, Iris Franco, Marta García, Eva María González, Maria Gudiño, Jessica Martínez, M<sup>a</sup> Isabel Munill, Patricia Rangil, Miriam Redondo, Carolina Rosés, Maria de la Estrella Sánchez, infermeres. Francesc Acerboni, Ferran Fillat, Alex Grau i Jorge Serrano, metges. Pedro Palomo, TCAI.**

### + informació

**Calendari:** 19, 26 d'octubre, 2, 9, 16 i 30 de novembre de 2022 de 15,30 a 19,30 h.

**Durada:** 24 hores

**Nombre de participants:** 25

**Lloc:** c/ Pujades, 350 (Barcelona)

**Matrícula:** 48 euros (col·legiades) i 144 euros (no col·legiades)

**Inscripció:** del 5 al 16 de setembre de 2022 (col·legiades) i del 12 al 16 de setembre de 2022 (no col·legiades)

**Codi:** 080/2022

**Es sol·licitarà l'acreditació al Consell Català de la Formació Continuada de les Professions Sanitàries**

## **Diagnòstic diferencial de lesions i edemes d'extremitat inferior i teràpia compressiva: una visió pràctica aplicada a la teoria**

### **Objectiu general**

Aprendre a diferenciar l'etiologia dels diferents edemes i lesions d'extremitat inferior que són presents a la pràctica clínica. Aplicar els mètodes i tècniques de teràpia compressiva adaptant-les segons les característiques de la persona a tractar.

### **Objectius específics**

Descriure la fisiopatologia i les característiques més rellevants dels edemes i lesions més comunes en extremitat inferior. Conèixer els conceptes bàsics que formen part de la teràpia compressiva. Aprendre a diferenciar els diferents tipus d'embenats i sistemes de compressió. Aprofundir sobre les cures prèvies i posteriors que cal tenir a l'hora d'aplicar teràpia compressiva. Saber reconèixer els errors i problemes potencials després de fer servir una tècnica de teràpia compressiva.

### **Contingut**

Sistema circulatori. Edemes. Patologies subjacents. Valoració dels edemes. Proves complementàries. Diagnòstic diferencial entre etiologies d'edemes: insuficiència venosa crònica, arteriopatia perifèrica, linfoedema, lipedema, edema sistèmic (cardiopatia). Diagnòstic diferencial entre etiologia d'úlceres: úlcera d'etiologia venosa, úlcera d'etiologia arterial, úlcera de Martorell. Introducció a la teràpia compressiva: efectes fisiològics de la compressió, fisiologia de la compressió, indicacions i contraindicacions, conceptes bàsics de la teràpia compressiva, dosificació, mètodes per aplicar teràpia compressiva. Mitges de compressió i sistema de velcros: normatives, especi-

ficacions tècniques, ajuts tècnics, procés de personalització. Tècniques estàndards d'embenats compressius: embenat de dits del peu, venes de zinc, kits d'embenat, embenats multicomponent de curta tracció (preembenat, embenats, postembenat). Reconeixement d'errades i problemes potencials.

### **Equip docent**

**Rubén Molina**, infermer

### **+ informació**

**Calendari:** 15 i 17 de novembre de 2022 de 9,30 a 14,30 h.

**Durada:** 10 hores

**Nombre de participants:** 25

**Lloc:** c/ Pujades, 350 (Barcelona)

**Matrícula:** 20 euros (col·legiades) i 60 euros (no col·legiades)

**Inscripció:** del 3 al 14 d'octubre de 2022 (col·legiades) i del 10 al 14 d'octubre de 2022 (no col·legiades)

**Codi:** 081/2022

***Es sol·licitarà l'acreditació al Consell Català de la Formació Continuada de les Professions Sanitàries***







## Maneig de la via aèria (VA) per a infermeres

### Objectiu general

Proporcionar coneixements en el maneig de la via aèria en els aspectes com ventilació, oxigenació, intubació orotraqueal i similars. Aprendre a manegar eficientment la via aèria compromesa i interpretar les necessitats d'oxigenoteràpia en situacions d'urgència o emergència.

### Objectius específics

Recordar l'anatomia i fisiologia de la via aèria. Identificar les diferents situacions crítiques que les infermeres es poden trobar en el maneig de la via aèria i la manera de resoldre-les. Conèixer els aspectes més específics del maneig de la via aèria i oxigenació en el context COVID-19. Identificar les possibilitats de permeabilització de la via aèria, segons nivell creixent de complexitat. Escollir el mètode que més s'adapti al coneixement i al material disponible. Entrenar la forma adequada de la tècnica de ventilació manual amb màscara facial.

### Contingut

Anatomia de la via aèria. Avaluació bàsica de la via aèria. Principis bàsics de ventilació. Oxigenoteràpia: indicacions, dispositius d'administració. Importància del posicionament i preoxigenació prèvia a l'ús de la VA. Reconeixement de la via aèria dificultosa (VAD), opcions de maneig. Dispositius d'ajuda en la ventilació i intubació. Permeabilització i instrumentació: intubació amb laringoscopi convencional i vídeo laringoscopi. Ordre i recursos del carro de VAD. Elements, dispositius i la seva organització al carro de VAD. Què és un algoritme de VA? Actuació de les infermeres en l'assistència de la VAD prevista. Via aèria i oxigenació en el context de la covid-19.

### Equip docent

**Elia Alonso, Aroa Bedmar i Jesica López**, infermeres.

### + informació

**Calendari:** 15, 17, 22 i 24 de novembre de 2022 de 15,30 a 19,30 h.

**Durada:** 16 hores

**Nombre de participants:** 20

**Lloc:** c/ Pujades, 350 (Barcelona)

**Matrícula:** 32 euros (col·legiades)  
i 96 euros (no col·legiades)

**Inscripció:** del 3 al 14 d'octubre de 2022 (col·legiades) i del 10 al 14 d'octubre de 2022 (no col·legiades)

**Codi:** 082/2022

***Es sol·licitarà l'acreditació al Consell Català de la Formació Continuada de les Professions Sanitàries***





## Infermeria i la donació de teixits

### Objectiu general

Augmentar els coneixements de les infermeres així com les seves capacitats per promoure la conscienciació sobre la importància de la donació de teixits en benefici de la societat.

### Objectius específics

Conèixer la terminologia bàsica dels aspectes mè-

dics, ètics i legals de la donació i trasplantament en el nostre país. Identificats els tipus de donants de teixits i els tipus de teixits a donar. Conèixer tots els tipus de donació vigents a Catalunya. Adquirir les habilitats necessàries per dur a terme el procés de donació. Conèixer la seqüència d'actuacions del procés de donació i els agents implicats en cadascuna d'elles. Reconèixer les habilitats comunicatives necessàries per fer la demanda de donació a la família i la gestió de les emocions generades.

### Contingut

La donació de teixits a Catalunya. Diferents tipus de donants de teixits. Legislació i ètica sobre la donació. Detecció, identificació i selecció de donants de teixits. Tipus de teixits aptes per a la donació, viu i cadavèric. Extracció, logística i distribució de teixits. Notificació de males notícies, habilitats comunicatives i gestió de les emocions. Entrevista familiar.

### Equip docent

**Míriam Castro, Andrea Pitarch, Sandra Saavedra,** infermeres.

### + informació

**Calendari:** 12, 14, 19 i 21 de desembre de 2022 de 9,30 a 13,30 h.

**Durada:** 16 hores

**Nombre de participants:** 20

**Lloc:** c/ Pujades, 350 (Barcelona)

**Matrícula:** 32 euros (col·legiades)  
i 96 euros (no col·legiades)

**Inscripció:** del 31 d'octubre a l'11 de novembre de 2022 (col·legiades) i del 7 a l'11 de novembre de 2022 (no col·legiades)

**Codi:** 083/2022

**Es sol·licitarà l'acreditació al Consell Català de la Formació Continuada de les Professions Sanitàries**



## Massatge infantil

### Objectiu general

Donar a conèixer a les infermeres la tècnica de massatge infantil des d'una perspectiva biopsicosocial del nadó per empoderar a les famílies en la relació amb els seus fills entre els 3 i els 12 mesos.

### Objectius específics

Conèixer com promoure el tacte nutritiu i la comunicació entre els pares, les mares i els seus nadons. Practicar eines per transmetre el massatge infantil a les mares i els pares. Identificar actituds d'escolta i respecte davant els nadons i els seus progenitors. Desenvolupar la creativitat i la comunicació tant verbal com corporal. Acceptar el contacte pell a pell. Experimentar com alliberar la tensió corporal i emocional. Practicar diferents tècniques d'autorelaxació.

### Contingut

Història del massatge. Diferents tipus de massatge. Relaxar-se per relaxar. Treballar la respiració. Vincle amb el bebè. Els sentits: tacte i els olis, vista i estimulació visual, olfacte i aromateràpia, gust i fase oral, oïda música i veu. Preparació per al massatge:

ambient físic i l'estat emocional. El massatge: les parts del cos. Els punts corporals. El llenguatge en el nadó. El plor. La son.

### Equip docent

**Blanca Muñoz**, infermera.

### + informació

**Calendari:** 8, 15, 22, 29 de novembre i 13 de desembre de 2022 de 10,30 a 13,30 h.

**Durada:** 15 hores

**Nombre de participants:** 15

**Lloc:** c/ Pujades, 350 (Barcelona)

**Matrícula:** 30 euros (col·legiades) i 90 euros (no col·legiades)

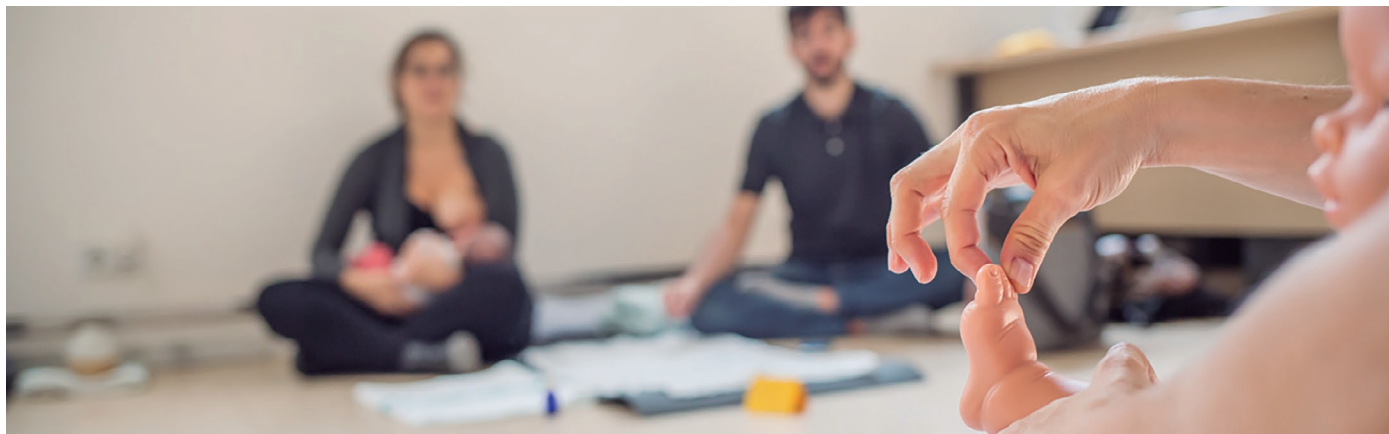
**Inscripció:** del 26 de setembre al 7 d'octubre de 2022 (col·legiades) i del 3 al 7 d'octubre de 2022 (no col·legiades)

### Material que ha de portar l'alumne/a:

una nina gran i tova, tovallola, manta de viatge i roba còmoda.

**Codi:** 084/2022

*Es sol·licitarà l'acreditació al Consell Català de la Formació Continuada de les Professions Sanitàries*





## **Atenció infermera a l'infant davant d'un procés quirúrgic**

### **Objectiu general**

Oferir una formació infermera actualitzada de cures a l'infant davant d'un procés quirúrgic amb una visió multidisciplinària.

### **Objectius específics**

Identificar les necessitats emocionals dels infants davant un procés quirúrgic. Conèixer les diferents intervencions i tècniques d'atenció emocional segons el moment del procés. Reconèixer les cures específiques del procés quirúrgic d'acord amb l'evidència: control de drenatges, valoració i cures de la ferida, prevenció de complicacions infeccioses. Elaborar un pla de cures individualitzat de tres processos quirúrgics diferents.

### **Contingut**

Atenció emocional vers a l'infant en l'àmbit quirúrgic. Patologia quirúrgica general pediàtrica i cures dels drenatges quirúrgics. Valoració i cura de la ferida

quirúrgica. Prevenció, complicacions infeccioses en la fase postquirúrgica. Tallers de casos pràctics.

### **Equip docent**

**Ester Martínez, Clàudia Serra, Mireia Solé, Felicitat Valencia**, infermeres **Montserrat Aguilera i Victòria Rello-Saltor**, metgesses.

### **+ informació**

**Calendari:** 14, 16, 21 i 23 de novembre de 2022 de 16 a 19 h.

**Durada:** 12 hores

**Nombre de participants:** 25

**Lloc:** c/ Pujades, 350 (Barcelona)

**Matrícula:** 24 euros (col·legiades) i 72 euros (no col·legiades)

**Inscripció:** del 3 al 14 d'octubre de 2022 (col·legiades) i del 10 al 14 d'octubre de 2022 (no col·legiades)

**Codi:** 085/2022

**Es sol·licitarà l'acreditació al Consell Català de la Formació Continuada de les Professions Sanitàries**

## Atenció integral a l'infant amb patologia respiratòria

### Objectiu general

Adquirir els coneixements bàsics pel maneig, sobre tot hospitalari, de l'infant amb patologia respiratòria.

### Objectius específics

Conèixer les principals diferències anatòmiques de les estructures respiratòries pediàtriques en comparació amb les de l'adult. Conèixer els diversos instruments de valoració del nen amb patologia respiratòria. Conèixer les diverses patologies respiratòries de la infància i identificar signes i símptomes de gravetat. Saber el monitoratge mínim i avançat. Adquirir coneixements i habilitats pràctiques avançades i hospitalàries en el maneig dels diversos mitjans de suport respiratori (tant no invasius com invasius). Conèixer les cures infermeres, a nivell hospitalari, específiques en el maneig de l'infant amb problemes respiratoris. Adquirir habilitats de suport a la persona atesa i la família.

### Contingut

Conceptes generals anatomofuncionals de l'aparell respiratori pediàtric. Exploració de l'aparell respiratori i valoració de signes i símptomes. Patologies respiratòries a la infància: Malformacions broncopulmonars. Síndrome de l'apnea-hipoapnea obstructiva de la son. Patologia traqueal. Processos inflamatoris a la infància: laringitis. Bronquitis. Bronquiolitis. Asma bronquial a la infància. Pneumònies agudes a la infància. Abscés pulmonar. Fibrosi quística. Insuficiència respiratòria crònica. Malalties de la pleura. Patologia del mediastí. Vasculitis pulmonars. Tipus de monitoratge pediàtric en el cas del nen amb patologia respiratòria. Teoria i pràctica en tractaments respiratoris en pediatria: oxigenoteràpia. Ventilació d'alt flux. Bubble CPAP. Ventilació

mecànica no invasiva en pediatria. Intubació i ventilació mecànica en pediatria. Decúbit prono: indicació, procediment i cures infermeres. Ventilació oscil·latòria d'alta freqüència. Cures infermeres en el nen amb patologia respiratòria. Habilitats comunicatives familiars: importància de l'educació per a la salut en el nen amb patologia respiratòria.

### Equip docent

**Alejandro Bosch**, infermer

### + informació

**Calendari:** 28, 29 i 30 de novembre de 2022 de 9,30 a 13,30 h.

**Durada:** 12 hores

**Nombre de participants:** 25

**Lloc:** c/ Pujades, 350 (Barcelona)

**Matrícula:** 24 euros (col·legiades) i 72 euros (no col·legiades)

**Inscripció:** del 17 al 28 d'octubre de 2022 (col·legiades) i del 24 al 28 d'octubre de 2022 (no col·legiades)

**Codi:** 086/2022

***Es sol·licitarà l'acreditació al Consell Català de la Formació Continuada de les Professions Sanitàries***



# Infermeria del treball

## Problemes a l'hora de fer estudis epidemiològics en el camp de la salut laboral?, vine i t'ajudem

### Objectiu general

Oferir una primera aproximació a conceptes de salut laboral i epidemiologia general aplicada al camp de la salut laboral (epidemiologia laboral). Donar coneixements per tal que l'estudiant sigui capaç de reconèixer i d'aplicar els mètodes i instruments adequats utilitzats en epidemiologia, així com identificar i interpretar diferents dissenys d'estudis epidemiològics i poder-los aplicar al camp de la salut laboral.

### Objectius específics

Conèixer els marcs conceptuals i models causals utilitzats en epidemiologia laboral. Aplicar els models causals i marcs conceptuals utilitzats en epidemiologia laboral. Descriure la utilitat de la investigació epidemiològica. Entendre i incorporar els coneixements sobre què és la investigació epidemiològica. Entendre els passos que implica la recerca científica (plantejar una bona pregunta d'investigació (hipòtesis) – objectius – recollecció, anàlisi de dades i descripció i interpretació de resultats extrapolant-los i treure'n conclusions). Conèixer, calcular i saber aplicar correctament les mesures epidemiològiques (freqüència – associació – d'impacte). Distingir bé la diferència entre prevalença i incidència. Conèixer els dissenys bàsics epidemiològics. Reconèixer les diferències entre un disseny de cohorts, un cas-control, un transversal i un descriptiu i proposar dissenys d'estudi adequats. Descriure els errors existents en els estudis epidemiològics. Identificar i entendre els possibles biaixos derivats de la població i del disseny d'estudi. Identificar els conceptes de confusió i interacció. Entendre el concepte de confusió i interacció i la diferència entre

ells. Saber llegir i interpretar de manera crítica un article científic.

### Contingut

Breu introducció a la Salut Laboral, l'epidemiologia i la recerca científica. Dissenys bàsics epidemiològics. Mesures epidemiològiques. Error sistemàtic i aleatori. Confusió i interacció.

### Equip docent

**Laura Serra**, matemàtica.

### + informació

**Calendari:** 7, 14 i 21 d'octubre de 2022 de 9,30 a 13,30 h.

**Durada:** 12 hores

**Nombre de participants:** 25

**Lloc:** c/ Pujades, 350 (Barcelona)

**Matrícula:** 24 euros (col·legiades)  
i 72 euros (no col·legiades)

**Inscripció:** del 24 d'agost al 7 de setembre de 2022 (col·legiades) i del 31 d'agost al 7 de setembre de 2022 (no col·legiades)

**Codi:** 087/2022

**Es sol·licitarà l'acreditació al Consell Català de la Formació Continuada de les Professions Sanitàries**

## Fer front a l'ansietat i vèncer les pors

### Objectiu general

Aprofundir en què és l'ansietat i els aspectes generals que hi intervenen. Aprofundir en els mecanismes que generen i mantenen l'ansietat per poder-hi fer front.

### Objectius específics

Identificar el maneig de l'ansietat general. Identificar el maneig de l'ansietat aguda. Saber fer un pla per superar les pors.

### Contingut

L'ansietat: què és, tipus, manifestacions clíniques, concepte d'estrès, ansietat normal vs. trastorns d'ansietat. L'ansietat general i maneig: mètodes de distracció, reestructuració cognitiva, higiene de la son, hàbits saludables, tècniques de relaxació,... L'ansietat aguda: l'atac d'ansietat, la por a la por, com afrontar les pors. Intervenció infermera segons casos clínics.

### Equip docent

**Sílvia Rosado**, infermera

### + informació

**Calendari:** 17 i 19 d'octubre de 2022 de 16 a 19 h.

**Durada:** 6 hores

**Nombre de participants:** 25

**Lloc:** c/ Pujades, 350 (Barcelona)

**Matrícula:** 12 euros (col·legiades)

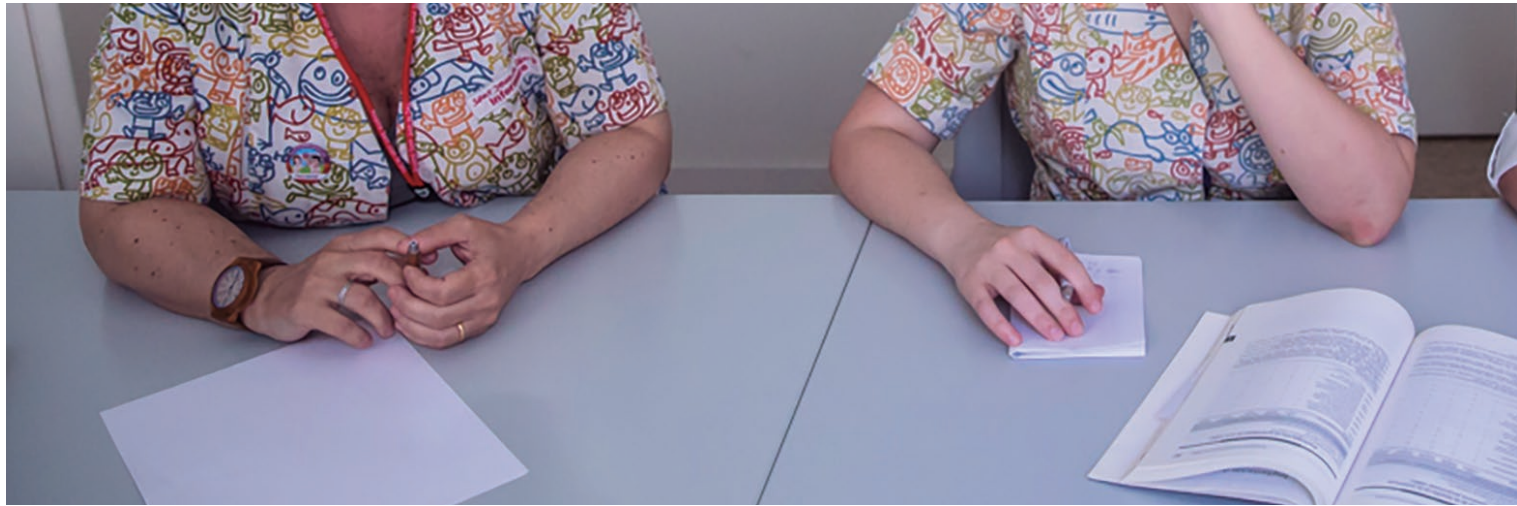
i 36 euros (no col·legiades)

**Inscripció:** del 5 al 16 de setembre de 2022 (col·legiades) i del 12 al 16 de setembre de 2022 (no col·legiades)

**Codi:** 088/2022

*Es sol·licitarà l'acreditació al Consell Català de la Formació Continuada de les Professions Sanitàries*





## **Formació bàsica en intervenció familiar sistèmica**

### **Objectiu general**

Conèixer els elements bàsics del model sistèmic. Iniciar-se en les intervencions familiars sistèmiques orientades a generar el canvi.

### **Objectius específics**

Conèixer els principis bàsics del model sistèmic: la família i la seva estructura. Integrar l'elaboració del genograma familiar relacional a la consulta infermera. Dissenyar intervencions amb mirada sistèmica a la consulta infermera: valoració i diagnòstic infermer des d'una perspectiva familiar relacional.

### **Contingut**

Principis bàsics del model sistèmic: teoria dels sistemes, característiques bàsiques del sistema familiar, circularitat, axiomes de la comunicació humana. La família i la seva estructura: funció del símptoma, conjugalitat i parentalitat, jerarquies i fronteres, crisis familiars, mites i regles familiars. Derivació i

demanda: el primer contacte, el vincle terapèutic. Intervenció: redefinició, preguntes circulars, la connotació positiva, prescripcions i tasques terapèutiques.

### **Equip docent**

**Nàtalia Company**, infermera

### **+ informació**

**Calendari:** 24 d'octubre, 7, 14, 21 i 28 de novembre de 2022 de 15,30 a 19,30 h.

**Durada:** 20 hores

**Nombre de participants:** 25

**Lloc:** c/ Pujades, 350 (Barcelona)

**Matrícula:** 40 euros (col·legiades) i 120 euros (no col·legiades)

**Inscripció:** del 12 al 23 de setembre de 2022 (col·legiades) i del 19 al 23 de setembre de 2022 (no col·legiades)

**Codi:** 089/2022

**Es sol·licitarà l'acreditació al Consell Català de la Formació Continuada de les Professions Sanitàries**





## Estratègies per abordar el trastorn de dèficit d'atenció i hiperactivitat (TDAH)

### Objectiu general

Proporcionar formació sobre el trastorn i estratègies d'abordatge a les diferents etapes de la vida.

### Objectius específics

Conèixer l'abordatge individual i grupal del nen i adolescent amb TDAH. Conèixer quins aspectes s'han de monitorar davant un nen i adolescent amb tractament farmacològic. Identificar eines per abordar la malaltia del nen i adolescent a diferents àmbits. Identificar, valorar i prevenir situacions de risc. Conèixer i saber aplicar estratègies d'intervenció individual i grupal. Reflexionar sobre la importància del treball en la xarxa i el seu benefici.

### Contingut

Definició del TDAH. Diagnòstic diferencial. Estratègies d'abordatge del trastorn. Tractament multimodal. Intervencions de la infermera en els diferents

tractaments. Eines en l'abordatge dins l'àmbit escolar. Eines en l'abordatge dins l'àmbit familiar i social. Comorbiditat i trastorns associats.

### Equip docent

**Diego Pérez**, infermer

### + informació

**Calendari:** 7, 9 i 14 de novembre de 2022 de 15,30 a 19,30 h.

**Durada:** 12 hores

**Nombre de participants:** 25

**Lloc:** c/ Pujades, 350 (Barcelona)

**Matrícula:** 24 euros (col·legiades) i 72 euros (no col·legiades)

**Inscripció:** del 26 de setembre al 7 d'octubre de 2022 (col·legiades) i del 3 al 7 d'octubre de 2022 (no col·legiades)

**Codi:** 090/2022

*Es sol·licitarà l'acreditació al Consell Català de la Formació Continuada de les Professions Sanitàries*





## Acompanyament a persones amb identitats de gènere no normatives: una nova realitat

### Objectiu general

Sensibilitzar i facilitar coneixements per fer una atenció respectuosa i adequada a les persones trans\*. Conèixer els processos emocionals vivencials i de salut de les persones trans\*. Donar eines per acompanyar a les persones trans\* i al seu entorn afectiu/familiar en les seves necessitats emocionals, socials i en la seva salut. Entendre que els processos de les persones trans\* poden interferir en la seva salut mental i com la salut mental pot interferir en els seus processos.

### Objectius específics

Aprendre les diferències entre sexe, gènere, orientació i identitat sexual. Fer una anàlisi crítica dels models d'atenció a les persones trans\* en els serveis de salut. Model Trànsit. Conèixer els processos emocionals/vivencials i socials dels menors, adolescents i persones adultes trans\* i els seus entorns afectius/familiars i socials. Distingir entre les etapes dels processos de transició social, mèdica i quirúrgica.

### Contingut

Diversitat sexual: conceptes bàsics d'atenció a les persones trans\*, marcs per repensar la diversitat sexual i de gener, model d'atenció a la salut de les persones trans\*, processos vivencials i emocionals de les persones trans\* i del seu entorn afectiu/familiar i social. Acompanyament psicossocial en els processos de les persones trans\*: acompanyament psicoterapèutic a les persones trans\*, salut mental en persones amb identitats trans\*, acompanyament a la transició social. Acompanyament en els processos de salut de les persones trans\*: acompanyament a la transició mèdico/quirúrgica, atenció a la salut



sexual i reproductiva.

### Equip docent

**Rosa Mirall**, ginecòloga, **Lina Mulero**, dona trans activista transfeminista, **Alex Suárez**, psicòlegui **Trànsit** i **Anna Payaró**, llevadora.

### + informació

**Calendari:** 7, 14 i 21 de novembre de 2022 de 9,30 a 13,30 h.

**Durada:** 12 hores

**Nombre de participants:** 20

**Lloc:** c/ Pujades, 350 (Barcelona)

**Matrícula:** 24 euros (col·legiades) i 72 euros (no col·legiades)

**Inscripció:** del 26 de setembre al 7 d'octubre de 2022 (col·legiades) i del 3 al 7 d'octubre de 2022 (no col·legiades)

**Codi:** 091/2022

**Es sol·licitarà l'acreditació al Consell Català de la Formació Continuada de les Professions Sanitàries**



## Abordatge infermer en la psicosi incipient

### Objectiu general

Assolir els coneixements per fer un abordatge infermer a les persones afectes de psicosi incipient.

### Objectius específics

Conèixer l'abordatge individual i familiar de la persona afectada de psicosi incipient. Detectar aquells signes i símptomes prodròmics davant d'un possible adolescent amb psicosi incipient. Conèixer i saber aplicar estratègies d'intervenció que es realitzen en els diferents dispositius de salut mental. Conèixer els patrons alterats amb més freqüència en aquest trastorn mental.

### Contingut

Definició de psicosi incipient. Signes i símptomes prodròmics i determinants. Estratègies d'abordatge infermer en els diferents dispositius assistencials. Tractament multimodal. Detecció i intervenció

dels patrons funcionals alterats. Rehabilitació cognitiva.

### Equip docent

**Mireia Dote i Ana Molano**, infermeres

### + informació

**Calendari:** 16 de desembre de 2022 de 9,30 a 13,30 h.

**Durada:** 4 hores

**Nombre de participants:** 25

**Lloc:** c/ Pujades, 350 (Barcelona)

**Matrícula:** 8 euros (col·legiades) i 24 euros (no col·legiades)

**Inscripció:** del 7 al 18 de novembre de 2022 (col·legiades) i del 14 al 18 de novembre de 2022 (no col·legiades)

**Codi:** 092/2022

***Es sol·licitarà l'acreditació al Consell Català de la Formació Continuada de les Professions Sanitàries***

# Cures integratives

## Aromateràpia bàsica

### Objectiu general

Assolir els coneixements dels olis essencials més utilitzats en aromateràpia des d'un punt de vista terapèutic i emocional.

### Objectius específics

Reconèixer els aromes essencials segons els seus principis actius. Aprendre a realitzar sinergies apropiades. Identificar els olis per a cada situació de desequilibri. Identificar la via d'aplicació més idònia per a cada situació. Conèixer la toxicitat dels aromes essencials i les seves contraindicacions.

### Contingut

Què és l'aromateràpia: definició. Història de l'aromateràpia. Diferència entre oli essencial i oli vegetal. Investigació i publicacions científiques. Mètodes d'extracció. Químio tipus. Estructures químiques de les principals molècules aromàtiques. Principis actius. Toxicitat i contraindicacions. Principis a tenir en compte abans de tractament. Mescles i sinergies. Arbre de te, lavanda, taronja, bergamota, romaní, gessamí, tarongina, rosa, gerani, sàndal, ylang ylang. Toxicitat dels olis essencials. Barreges més comunes. Composició de la pròpia farmaciola. Cops, contusions, ferides, cicatrius, rascades, cefalea, migranya, mal de cap, picades, irritacions, dermatitis, somni, insomni, estrès, vòmits, nàusees, mareig. Vitalitat i energia. Ansietat, rescat, seguretat, concentració, meditació. L'aromateràpia en pediatria. L'aromateràpia en l'embaràs i la lactància.

### Equip docent

**Blanca Muñoz**, infermera

### + informació

**Calendari:** 27 d'octubre, 3, 10, 17 i 24 de novembre de 2022 de 10,30 a 13,30 h.

**Durada:** 15 hores

**Nombre de participants:** 15

**Lloc:** c/ Pujades, 350 (Barcelona)

**Matrícula:** 30 euros (col·legiades)  
i 90 euros (no col·legiades)

**Inscripció:** del 13 al 27 de setembre de 2022 (col·legiades) i del 20 al 27 de setembre de 2022 (no col·legiades)

**Codi:** 093/2022

**Activitat no acreditada pel Consell Català de la Formació Continuada de les Professions Sanitàries**









COL·LEGI OFICIAL  
INFERMERES I INFERMERS  
BARCELONA

C. Pujades, 350, 08019 Barcelona  
Tel. 93 212 81 08

**Telèfon gratuït d'atenció col·legial  
900 705 705**

info@coib.cat · www.coib.cat

Segueix-nos a:



@COIBarcelona  
@infermeria



facebook.com/COIBarcelona  
facebook.com/Infermeravirtual



@infermeresbcn



t.me/COIBarcelona



coibarcelona

